

作品 | 1614

# 潭子魏公館

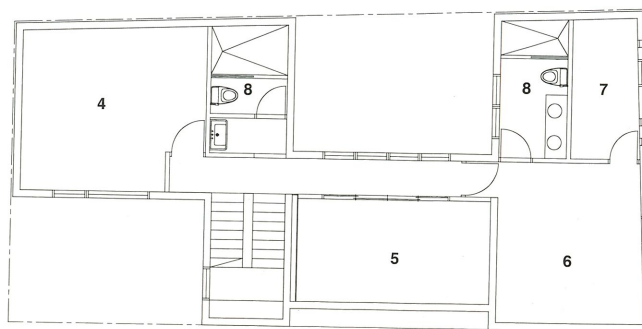
考工記工程顧問有限公司 × 陳永富建築師事務所  
攝影：周志欣



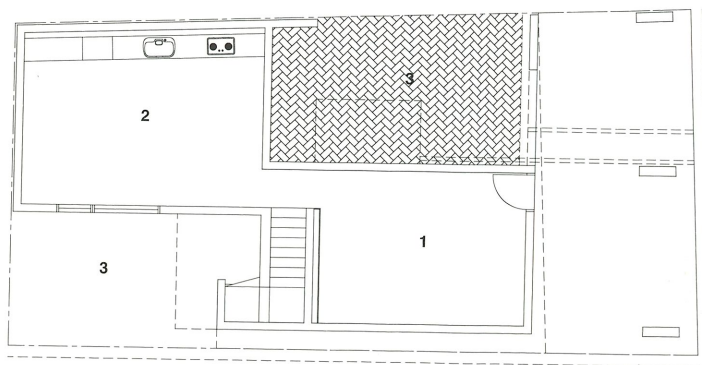
H  
的  
BU  
老  
停  
造  
常  
主  
質  
熱  
而  
配  
進  
建  
當  
計



1 住宅正立面  
2 膠合樑組構的頂樓



二層平面圖



- 1 客廳
- 2 餐廳 / 廚房
- 3 內院
- 4 臥室
- 5 和室
- 6 主臥室
- 7 更衣室
- 8 衛浴

一層平面圖 Scale=1/300

### Hybrid in Urban Site 都市裡的混搭木構

在北美的都市常見的一種建築類型是四層樓的木構造蓋在一層的RC構造上。這樣的Hybrid Building (混合構造) 常運用在公寓、旅館、老人住宅、學生宿舍。通常一樓的RC構造作為停車、門廳、商店使用，搭在上面的四層木構造則作為住宿使用。即使北美的RC施工技術非常好，但他們在居住的選擇上仍偏愛木構造。主要原因是木構造提供較健康舒適的居住品質，而且木構造施工速度快，汙染少，保溫隔熱效果較RC構造好。以水電的配置及空間施作而言，2X木構的Cavity 空間可提供水電管線的配置，施作及檢驗上極為方便。

過去考工記在台灣的郊區設計了許多木構造建築，但這幾年因業主的需求，在都市裡我們嘗試以木構加上RC的混搭構造 (Hybrid) 來設計住宅建築。



3 簡單的幾何量體推疊  
4 頂樓施工吊掛  
5 頂樓木構浴室  
6 樓梯間

潭子魏宅在台中潭子混合式的住宅，一樓及二樓是RC構造，三樓是木構造。我們嘗試在都會區用這種Hybrid的構造方式，一方面是預算控制，一方面也希望儘量少用RC，減少對環境生態的破壞。這個Hybrid住宅（木構+RC）雖在都市裡，仍然希望有木構造渡假小屋的味道。頂層的木構造成為家人的夢幻空間。

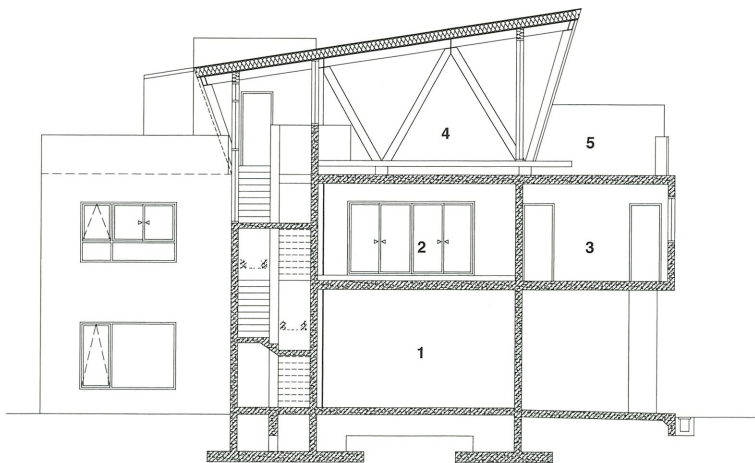
結構

一到二樓採用25cm厚的RC承重牆，樓板也是25cm厚的RC板。三樓起居室的外牆及屋頂採用Glulam的桁架系統固定在RC樓板上方，三樓的梯間及浴室則採用2x的木結構。

造型及空間秩序

簡單的幾何量體堆疊，底層的白色RC構造如同大理石基座，深咖啡色的小木屋架在基座上方成為對比。客廳及廚房圍出的小中庭是小孩遊戲的地方，在家裡各層樓遊走之際，中庭以不同角度呈現。東方庭園院落的特質在潭子住宅以垂直堆疊的方式，出現在二樓書房前，三樓起居室前在游走之際空間與空間彼此呼應。

這個住宅呈現小巧精緻的特質，並帶著溫馨的感覺。這是這家人給我的感覺，我試圖把這家人的特質反應在這個建築的空間裡。（文：考工記工程顧問有限公司）



剖面圖

1 客廳  
2 和室  
3 主臥室  
4 居室  
5 露台



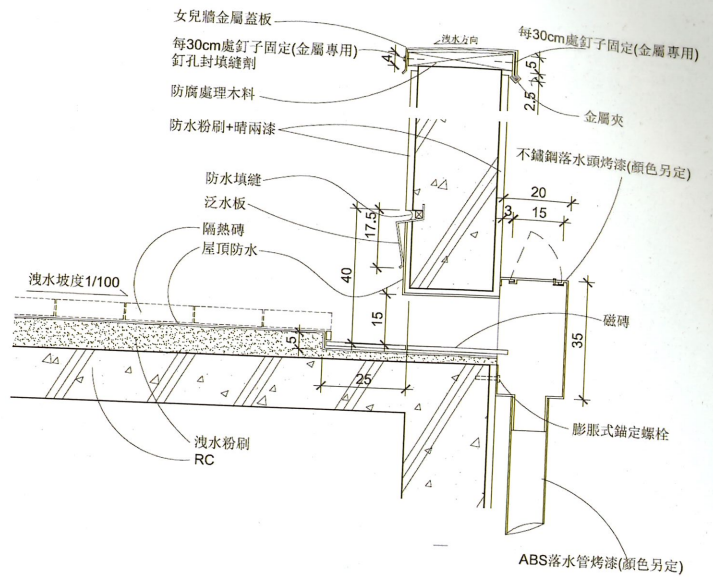
4



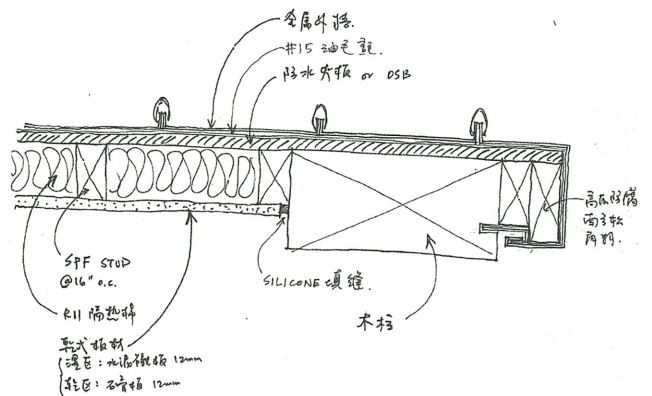
5



6



屋頂防水排水詳圖



外牆詳圖

作品名稱：潭子魏公館  
業主：宋小姐  
地點：台中潭子區  
用途：住宅

**建築**

事務所：考工記工程顧問有限公司、陳永富建築師事務所  
主持人：洪育成、AIA、陳永富  
參與者：陳佩瑜、AIA、陳美心、郭律廷、卜勻皓、謝庭依  
結構：駿宏工程顧問有限公司  
電：智展工程顧問有限公司  
室內：考工記工程顧問有限公司

**施工**

建築：元得富室內裝潢有限公司  
電：育國工程有限公司  
調：台灣日立綜合空調股份有限公司台中分公司  
室內：元得富室內裝潢有限公司

**材料**

外牆：RC+晴雨漆、水泥纖維板  
開口：鋁窗  
室內：黃檜木地板、黃檜企口天花、石膏板

基地面積：47.21坪  
建築面積：35.83坪  
樓地板面積：65.41坪  
層數：地上三層

設計時間：2012年7月  
施工時間：2016年6月

作品 | 1615

# 台中賴公館

考工記工程顧問有限公司 × 陳永富建築師事務所

攝影：劉俊傑





1 白色外牆與柱列在  
陽光下的光影效果  
2 住宅正面

## 南區賴公館一大隱隱於市

在中興大學旁的賴公館，雖在都市裡，但仍然在安靜中享受著陽光與天空。這個住宅嘗試使用Hybrid（木構+RC）的構造方式。底層三樓的RC構造與頂層木構（2x木構造）的對比語彙，隱喻都市人內心對田野的渴望。雖在都市叢林之中，仍有個屋頂木屋成為get away的地方。

這個住宅面對著興大路的溪水和園道，借景園道使這個都市住宅能有優閒的渡假風。逐層退縮的量體創造了幾個屋頂平台，藉由幾個木格柵花架搭配頂樓的木屋，使得RC構造變得親切。木格柵花架過濾了中臺灣強烈的陽光，也形成建築（the man made）與自然（the natural）的中介空間。

白色的外牆想表達純淨單純的特質，室外的木頭染成深沉的咖啡色，在陽光下與白牆形成對比，使得白牆顯得更白。室內的木頭則採用黃檜的本色，搭配室內白牆，呈現出純淨但溫潤的氛圍。

業主賴先生在新居落成後寫給我們的感言：「築夢三十年，夢幻屋終於一寸一寸長大，成為我真真實實的家。為了圓理想住家的夢，我尋尋覓覓，找建築師，做模型屋，總是距『理想』有一步之遙。直到遇見考工記洪建築師，他的設計理念與我對住屋的想像，竟是如此契合，我將三十年的夢想，完全交託給他，終於圓了『起厝』的夢。」

這是一座會呼吸的房子，簡約輕盈，風和陽光在屋內遊走，舒適的空間感向外延伸，把外面的景都引進來了。每天我在屋子裡，隨著日昇日落，看見光影的千變萬化，採光單上面映著樹的倒影，仿若湖邊的樹影，我不禁有一種住在湖濱的美麗錯覺。

每當我領受這房子的美好，總會心裡感謝考工記團隊如此盡心盡力，追求完美，鼎力相助，圓了我盼了三十年的美夢。」

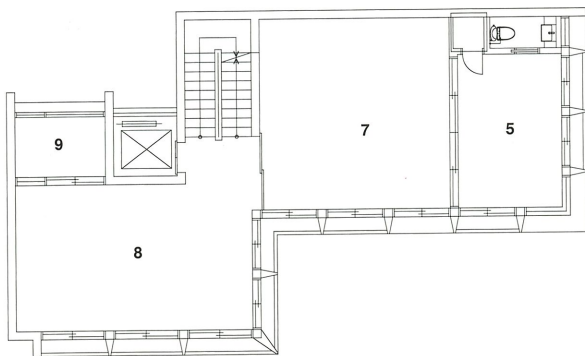
對於設計者而言，使用者發自內心的感謝與肯定是最大的回饋。每塊基地有它獨特的風味與力量，每個業主也有他獨特的風格與品味，能將這些特質反應在建築上是我們一直在追求的。（文：考工記工程顧問有限公司）



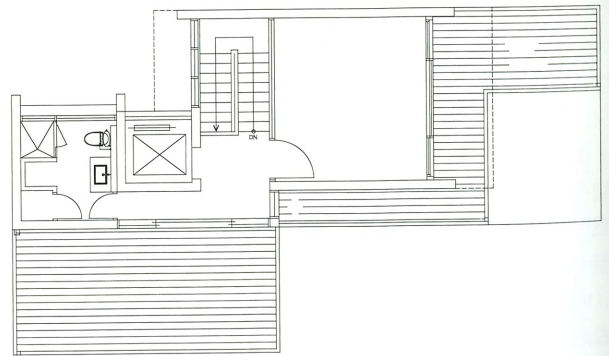
1/311 2ND FL. BAR.  
S=1/100 2013/10/3.



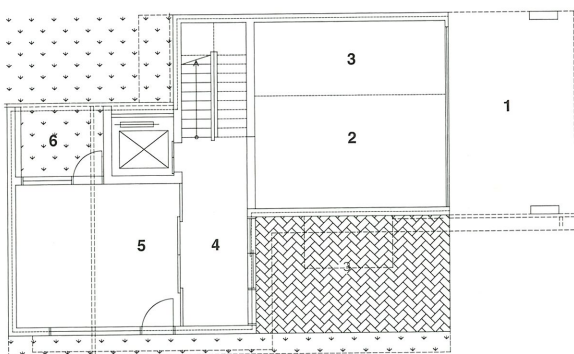
3



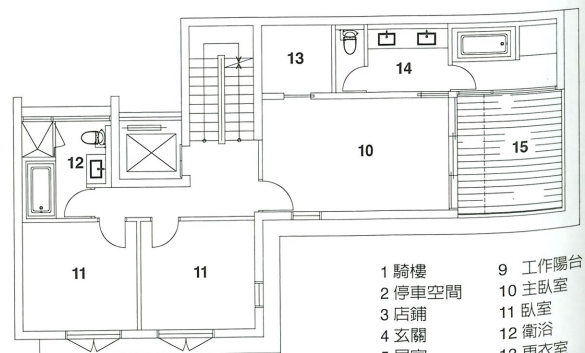
二層平面圖



四層平面圖

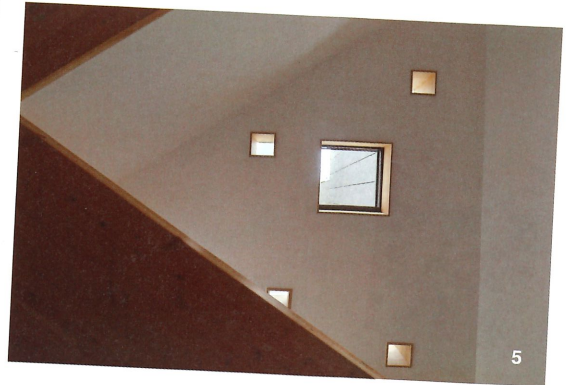


一層平面圖 Scale=1/350



三層平面圖

- 1 騎樓
- 2 停車空間
- 3 店鋪
- 4 玄關
- 5 居室
- 6 外廊
- 7 客廳
- 8 廚房 / 餐廳
- 9 工作陽台
- 10 主臥室
- 11 臥室
- 12 衛浴
- 13 更衣室
- 14 主臥衛浴
- 15 露台



3、4 側院紅磚搭配木花架  
5 梯間採光

作品名稱：南區賴公館

業主：賴先生

地點：台中南區

用途：住宅

建築

事務所：考工記工程顧問有限公司、陳永富建築師事務所

主持人：洪育成、AIA、陳永富

參與者：陳佩瑜、AIA、陳美心、何彥徵、卜勻皓、謝庭依

結構：任盈工程顧問有限公司

水電：東陽電機技師事務所

室內、景觀：考工記工程顧問有限公司

施工

建築：元得富室內裝潢有限公司

水電：育國工程有限公司

空調：台灣日立綜合空調股份有限公司台中分公司

室內：元得富室內裝潢有限公司

材料

牆：RC+晴雨漆

開口：鋁窗

室內：石英磚、黃檜木地板、黃檜企口天花、石膏板

基地面積：180m<sup>2</sup>

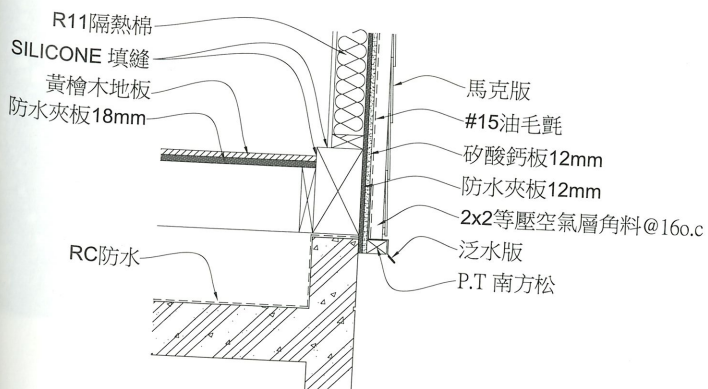
建築面積：80坪

樓地板面積：119.8坪

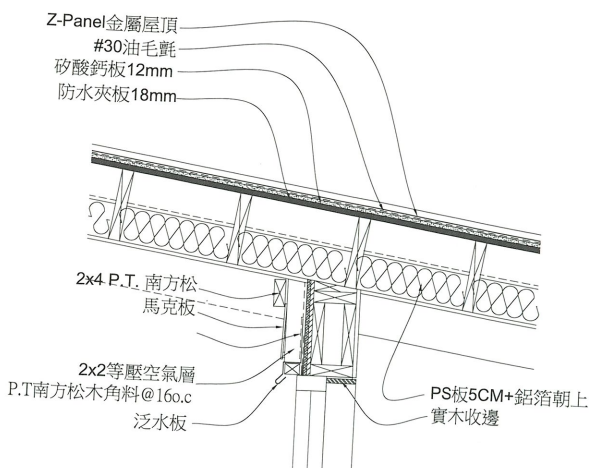
層數：地上四層

設計時間：2013年9月

施工時間：2017年5月



外牆底端收邊



落地窗開口收邊